



Nyt fra bladsvampevarsling

Af
Thies Marten Wiczorek

Varslingstjenesten for bladsvampe i sukkerroer løber igen i år af stablen fra begyndelsen af juli til slutningen af september. NBR følger angreb af bladsvampe, og projektet gennemføres i samarbejde med DLSyd og Nordic Sugar Agricenter. Der er i 25 marker afsat 2 x 3 observationsparceller med henblik på at følge udvikling i angreb af bladsvampe ved 0, 1 eller 2 sprøjtninger. Hver parcel strækker sig over 12 rækker. Ugentligt bedømmes de midterste 6 rækker for bladsvampe. Markerne er fordelt over hele dyrkningsområdet og observerede sorter er Hereford, Rosalinda KWS, Sabrina KWS og Pasteur. På to lokaliteter undersøges desuden sorten Julietta.

Rust (*Uromyces beticola*)

Symptom: Små rustfarvede pustler på bladets over- og undersider, som ofte er omgivet af en gullig zone. Ved begyndende angreb ses først enkelte pustler. Efterhånden dækkes hele bladpladen og bladet visner.



Optimale klimaforhold: Rust udvikler sig bedst ved temperaturer mellem 15-20 ° C på fugtige blade.

Spredning og overvintring: Sporer som dannes i pustler og spredes med vinden over større afstande (fjernsmitte). Sporer overvintrer i planterester og evt. udsæd (lokal smitte). Tidlige angreb begynder ofte i nærheden af frøer herunder også strandbeder. Derfor observeres de første angreb oftest i kystnære områder.

Bladsvampesæsonen 2011 begyndte som de tre foregående år med tidlige angreb af rust, figur 1. For bare 5-6 år siden så vi normalt først rust i udvikling fra september og hen i oktober, men der har de sidste år været favorable forhold for tidlig udvikling (se infobokse om optimale for-

Cercospora (*Cercospora beticola*)



Symptom: Små runde pletter, 2-5 mm i diameter med en mørk kant rundt omkring. Observeres pletterne med lup, ses sorte sporeansamlinger i midten.

Optimale klimaforhold: Optimal temperatur ligger ved 25 ° C og opad. I kombination med høj luftfugtighed (> 96 % RH) udbreder svampen sig kraftigst. Spredning og overvintring: Angreb begynder på enkeltplanter og udvikler sig ofte kraftigt i pletter af få kvadratmeters størrelse. Spredning foregår med hjælp af dug, regn og vind.

Meldug (*Erysiphe betae*)



Symptom: Hvide belægninger startende på de ældre blade, efterfølgende på de yngre blade.

Optimale klimaforhold: Bedemeldug trives bedst ved temperaturer mellem 25-30 ° C og tørre og varme vejrforhold. Forekomst er oftest først i bladsvampesæsonen.

Spredning og overvintring: Meldug spredes med vinden og overvintrer på spildroer eller modtagelige vildroer (fjernsmitte).

hold for de fire forskellige bladsvampe).

De første pustler kunne i år allerede ses medio juli (uge 29) på kystnære områder ved Vestlolland og ved Vordingborg. I uge 30 observeredes begyndende angreb på Østlolland samt Vestsjælland. Forklaringen på at rust tit observeres først i kystnære områder er, at rustsporer blandt andet overvintrer på strandbeder. Indtil nu har rust bredt sig i alle områder og er i skrivende stund forsat i udvikling, hvor der ikke er sprøjtet.

Modsat rustens tidlige optræden er der kun observeret meget svage angreb af meldug, som normalt er en af de første blad sygdomme, der dukker op. Und-

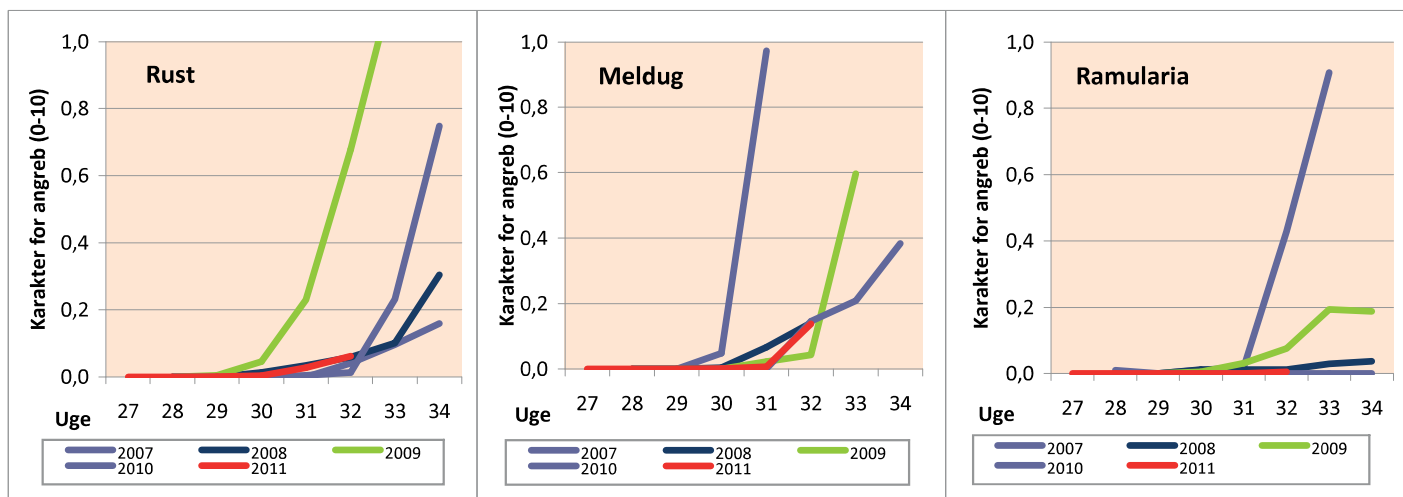
Ramularia (*Ramularia beticola*)

Symptom: De første angreb ses især på ældre blade som uregelmæssige runde, hvidbrune til gråbrune pletter (4-12 mm i diameter) som spredes sig og efterhånden vokser sammen. *Ramularia* kan nemt forveksles med *Cercospora*. Et sikkert kendetegn for *Ramularia* er hvide sporeansamlinger i midten af pletterne, som ses med lup.



Optimale klimaforhold: *Ramularia* kræver en høj fugtighed (> 95% RH) og temperaturer mellem 17-20 ° C.

Spredning og overvintring: Spredning sker primært med hjælp af vind og regn, og svampen overvintrer som hvilesporer på planterester i jorden.



Figur 1. Graferne viser den tidlige udvikling af rust, meldug og Ramularia fra 2007 til 2011.

taget er en lokalitet på Møn, hvor der er set et voldsomt angreb i ubehandlet Julietta. Enkelte planter med små pletter ses dog i hele dyrkningsområdet. Under nuværende vejrforhold forventes fortsat udbredelse af meldug.

I kontrast til 2010 observeres lokalt også tidligt begyndende angreb af Ramularia og Cercospora i markerne. Hist og pist ses enkeltplanter, som undertiden er kraftigt angrebet. Generelt er situationen p.t., at alle fire hovedbladsvampe kan ses i observationsmarkerne.

I uge 30 blev det anbefalet at gennemgå markerne for de første symptomer. Ved begyndende angreb var anbefalingen at sprøjte med 0,25 l/ha Opera eller Opus/Maredo/Rubric. Forsøg har vist, at Opera har effekt i længere tid overfor meldug, mens der er en tendens til, at Opus virker i lidt længere tid overfor rust. Ved etableret angreb bør dosering hæves til 0,5 l/ha. Desuden gælder det fortsat, at hvor roerne planlægges optaget efter medio oktober kan en opfølgende sprøjtning være rentabel.

Hvornår skal en opfølgende sprøjtning foretages i år? - følg den aktuelle bladsvampevarsling på hjemmeside og sms-service fra Nordic Sugar Agricenter og DLSyd eller på Registreringsnettet ved LandbrugsInfo.

Efterskrift

Også i Tyskland og Belgien er der som i Danmark observeret tidlige og kraftige angreb af rust både i 2010 og nu i 2011. Tilsyneladende har sygdommen også dér kunnet forårsage markant udbyttereduktion. Rust er ellers ikke tidligere opfattet som en generel betydende blad sygdom i roer. ■

Roer Grimme leverer og servicerer Maxtron-roeoptagere til moderne roeavl.



6-rk. selvkørende Grimme MAXTRON 620 med 22 tons tank og Grimmes meget roste optagnings- og rense-system. Unikt larvebåndstræk og 2 store baghjul fordeler jordtrykket over hele arbejdsarealet. Grimme MAXTRON 620 kan tage roer op under selv de sværeste forhold, uden at beskadige roerne og komprimere jorden. Grimmes nye dataindsamlingsprogram OPTIPLAN-PROFI, kan indsamle alle data under kørslen og overføre dem direkte til en computer.

Vi leverer og servicerer specialmaskiner til roe- og kartoffelavl.

Alle vore montører har mange års erfaring og er alle mobile i servicevogne med al nødvendigt specialværktøj og reservedele.

www.grimme.dk



GRIMME
Skandinavien

Lovhæget 9-11 · DK-8840 Rødkærsbro
Tlf. +45 8665 8499 · Fax +45 8665 8287
grimme@grimme.dk · www.grimme.dk