

Sortförsök

Sammanfattning och slutsatser

- Under 1996 har Loke givit högst sockerskörd och sockerintäkt.
- Ingen av de nya sorter som provades för 3:e året överträffade bästa brukssort i väsentliga egenskaper, varför inga nya sorter tas in på 1997 års sortlista.
- Det finns ingen riktigt intressant sort på gång efter 2 års provning.
- Efter första årets provning finns 4 sorter som överträffar mätaren Loke.

Bakgrund och syfte

Syfte: Att testa nya lovande sorter vad gäller betkvalitet, avkastning, sjukdomsresistens och odlingssäkerhet.

Försöksplan	Förädlare	Provningsår	Land
a Loke, bruksfrö*	Hilleshög	Färdig	Sverige
b KWS S 335 (Camilla)	KWS	3	Tyskland
c Hi 1038 (Balder)	Hilleshög	3	Sverige
d M 9401 (Hawai)	Danisco Seed	3	Danmark
e Hi 1142 (Ranger)	Hilleshög	3	Sverige
f M 9506	Danisco Seed	2	Danmark
g Hi 1112	Hilleshög	3	Sverige
h St 1301 (Leo)	Strube	2	Tyskland
i Freja, bruksfrö*	Hilleshög	Färdig	Sverige
k M 9512	Danisco Seed	2	Danmark
l St Aries	Strube	2	Tyskland
m Hanna, bruksfrö*	Hilleshög	Färdig	Sverige
o M 9522	Danisco Seed	2	Danmark
p KWS S 431	KWS	2	Tyskland
r Hi 1268	Hilleshög	2	Sverige
s KWS S 533	KWS	2	Tyskland

Material och metoder

Försöksuppläggning

Utförande: Randomiserade blockförsök med 4 upprepningar.
Betning: Allt försöksfrö betades med 40 g a.i. Marshal per enhet.

Försöksdata

	DSAB/JT Adelholm Staffanstorp	N. Olsson Fädersminne Tygelsjö	Skurups Lant- bruksskola Skurup	Christer Selin Slättäng Kristianstad	Ake Nilsson Åkesfält Ystad	Ingmar Jön- son Västregård Helsingborg
Sådd	16 april	17 april	29 april	19 april	23 april	20 april
Jordart	nmh sa LL	nmh sa LL	nmh 1 Mo	mmh sa LL	nmh 1 sa	nmh 1 Mo
Skörd	8 november	8 oktober	22 oktober	10 oktober	4 november	17 oktober
Gödsling kg/ha						
N	110	110	100+25*	120	108	132
P	21	21	43*	-	15	55
K	75	75	43*	50	55	105
Na	55	57	50	60	38	66

* 25 ton flyt, svin - höstpritt

Resultat och diskussion

1996 års resultat

Växtsätt

Mätningar av betornas nackhöjd över marken har genomförts i två försök, vilket redovisas i tabell 1 samt som höjdfördelningsdiagram i tabellbilagan.

Tabell 1. Medelnackhöjd över marken, cm, 1996

Led	Ädelholm	Fädersminne
a = Loke, bruksfrö*	4,6	5,1
b = KWS S 335 (Camilla)	4,8	4,8
c = Hi 1038 (Balder)	5,2	5,1
d = M 9401 (Hawai)	3,3	3,8
e = Hi 1142 (Ranger)	4,2	4,9
f = M 9506	5,0	5,0
g = Hi 1112	3,9	4,4
h = St 1301 (Leo)	4,4	4,5
i = Freja, bruksfrö*	4,2	4,8
k = M 9512	3,6	4,6
l = St Aries	4,8	6,4
m = Hanna, bruksfrö*	4,1	4,1
o = M 9522	5,5	4,8
p = KWS S 431	5,1	5,3
r = Hi 1268	3,9	3,9
s = KWS S 533	4,4	5,0

Hilleshög 1038, M 9522 och KWS S 431 hade högst medelnackhöjd, medan Hi 1268 och M9401 hade lågt växtsätt.

Sjukdomsgraderingar

Rostangreppen var 1996 på en låg nivå. Mjöldaggssangrepp uppträdde men startade

Tabell 2. Angrepp av rost och mjöldagg, 6 försök 1996 (% angripna plantor)

Led	Rostangrepp %	Mjöldaggssangrepp %
a = Loke, bruksfrö	0,4	54,2
b = KWS S 335	0,6	47,7
c = Hi 1038	0,8	61,9
d = M 9401	0,8	51,9
E = Hi 1142	0,6	41,5
f = M 9506	0,4	71,7
g = Hi 1112	0,6	62,7
h = St 1301	0,4	65,0
i = Freja, bruksfrö	0,8	54,8
k = M 9512	0,3	43,5
l = St Aries	0,4	80,8
m = Hanna, bruksfrö*	0,5	50,6
o = M 9522	0,8	62,9
p = KWS S 431	1,6	33,5
r = Hi 1268	1,0	45,4
s = KWS S 533	0,6	66,7

Skörderesultat

Skörderesultaten för de sorter som provats för första året i SLU:s försök redovisas i tabell 3. Skörderesultat för de förstaårssorter som provats i både SLU:s och SSK:s försök redovisas i tabellbilagan. I SLU:s fem försök gav fyra sorter högre skörd än mätaren Loke i form av utvinnbart socker. Bästa sort var KWS S 6227 som gav 6% högre skörd utvinnbart socker än Loke,

förhållandevis sent på säsongen. Sorten St Aries hade de högsta mjöldaggssangreppen, medan KWS S 431 och M 9512 var de sorter som uppvisade lägst procentandel mjöldaggssangripna plantor, se tabell 2.

samtidigt som sorten har en hög renhet men tyvärr ett förhållandevis högt blätal. Hi 1457 gav 4% högre skörd än mätaren, hade högst sockerhalt bland de provade sorterna och högst plantantal. Strube 1601 gav 2% bättre skörd än mätaren men har förhållandevis låg renhet och fåltuppkomst i 1996 års försök.

Tabell 3. Skörderesultat 1996 för sorter i första årets provning i SLU:s försök. Medeltal 5 försök

Behandling	Betor	Sockershalt	Blätal	K+Na	Utvinnbart socker	Utvinnbart socker	Renhet
	1 000-tal/ha	%	mg/100 g betor	mekv/100 g betor	ton/ha	rel. a	%
a = Loke	91,3	18,33	12	4,61	7,71	100	86,0
ax = Vdh 66258	81,7	18,27	13	4,48	7,19	93	87,7
bx = M 9613	86,5	17,89	15	4,63	7,62	99	87,7
cx = St 1601	83,4	18,36	13	4,23	7,87	102	85,0
dx = KWS 6121	92,8	18,16	10	3,97	7,38	96	83,5
Ex = M 9607	83,7	18,29	12	4,36	7,29	95	86,5
fx = Vdh 66260	79,8	18,31	14	4,32	7,10	92	87,3
gx = Hi 1457	100,6	18,53	12	4,18	8,05	104	85,6
ix = Hi 1458	94,0	18,13	11	4,14	7,75	101	85,2
kx = Hi 1416	94,1	17,81	12	4,69	7,28	94	85,7
lx = Hi 1415	98,1	18,17	11	4,33	7,48	97	85,1
m = Hanna	95,7	18,07	13	4,53	7,52	98	85,8
mx = M 9608	86,8	18,12	13	4,60	7,26	94	85,4
nx = SES 1516	91,9	17,74	12	4,36	7,33	95	83,7
ox = SES 1607	94,9	17,91	12	4,26	7,54	98	84,0
px = KWS 6227	88,9	18,07	14	4,36	8,14	106	86,7
qx = M 9612	91,6	18,08	13	4,37	7,32	95	85,0
rx = Vdh 66213	85,4	18,51	13	4,48	7,40	96	85,5
sx = Vdh 66257	88,7	18,52	12	4,36	7,49	97	86,7
C.V	3,8	0,82	9	3,27	4,82	.	1,6
LSD 95%	4,3	0,19	1	0,18	0,46	.	1,7
Sign.nivå	99,9	99,90	100	99,90	99,90	.	99,9

Resultat efter två års provning

Resultaten efter två års provning i SLU- och SSK-försöken redovisas i tabell 4. Inga av de provade sorterna har efter två års provning överträffat Loke när det gäller

skörden i form av utvinnbart socker. Både de nuvarande brukssorterna Hanna och Freja och de bästa nya sorterna har 2-4% lägre skörd än Loke, vilket medför att det inte finns stora utsikter att någon av de nya blir aktuella för odling 1998.

Tabell 4. Skörderesultat i 1995 och 1996 års sammanslagna SLU- och SSK-försök. Medeltal 19 försök

Behandling	Betor	Sockerhalt	Blåtal	K+Na	Utvinnbart socker	Utvinnbart socker	Utvinnbart socker	Renhet
	1000-tal/ha	%	mg/100 g betor	mekv/100 g betor	%	ton/ha	rel. a	%
a = Loke	91,9	17,93	12	4,36	90,08	8,58	100	85,1
b = KWS S 335	81,6	17,50	13	4,69	89,34	8,28	96	85,3
c = Hi 1038	98,5	17,57	10	4,18	90,23	8,32	97	83,2
d = M 9401	101,3	17,92	13	4,24	90,18	8,12	95	83,1
e = Hi 1142	101,8	18,17	11	4,35	90,28	8,28	97	83,0
f = M 9506	98,4	17,36	12	4,45	89,59	7,85	91	85,3
g = Hi 1112	102,4	18,33	13	4,15	90,58	8,04	94	84,3
h = St 1301	101,5	17,82	15	4,20	90,17	7,95	93	84,4
i = Freja	102,3	17,70	12	4,25	90,10	8,38	98	83,2
k = M 9512	100,6	17,87	12	4,29	90,16	8,01	93	85,3
l = St Aries	99,5	18,01	12	4,09	90,36	7,93	92	85,0
m = Hanna	98,6	17,67	13	4,32	89,97	8,31	97	84,2
o = M 9522	93,2	17,43	10	4,18	90,11	7,87	92	84,1
p = KWS S 431	85,4	17,61	12	4,26	90,08	8,21	96	85,9
r = Hi 1268	99,8	18,02	11	4,32	90,16	7,92	92	83,0
s = KWS S 533	81,1	17,46	11	4,24	90,04	7,81	91	85,1
C.V	5,8	1,52	13	5,97	0,61	6,36	.	2,4
LSD 95%	3,6	0,17	1	0,16	0,35	0,33	.	1,3
Sign.nivå	99,9	99,90	100	99,90	99,90	99,90	.	99,9

Färdigprovade sorter

Sorterna KWS S 335, Hi 1038, M 9401, Hi 1142, och Hi 1112 provades för 3:e året 1996. Resultaten redovisas i tabellbilagan. Ingen av de sorter som provades för 3:e året överträffade dagens bästa sort på sortlistan, Loke, i utvinnbar sockerskörd eller odlarintäkt i kr per ha eller andra väsentliga egenskaper. De uppfyller därför inte kraven för att tas in på Samarbetskommitténs sortlista 1997.

På 1997 års sortlista finns de svenska diploida sorterna Hanna, Freja och Loke. De senaste tre årens resultat redovisas i tabell 5. Erfarenheterna från dessa år är följande:

- Loke har i försöken givit högst sockerskörd och sockerintäkt.
- Loke har något sämre plantantal och fältuppkomst än Hanna och Freja.
- Loke har mycket god betkvalitet.
- Sjukdomsresistensen har ännu inte satts på verkliga prov men synes vara god,

även om sorten är känsligare för mjöldagsgrepp än Hanna.

- Loke uppvisar större torktålighet än övriga sorter.
- Loke har ett högre växtsätt, en högre nackhöjd över marken än Hanna.
- Hanna ger hög sockerskörd och hög sockerintäkt i kr per ha.
- Hanna är en välbeprövad säker sort under varierande tillväxtbetingelser.
- Hanna har en god och säker fältuppkomst.
- Hanna har god betkvalitet och god sjukdomsresistens.
- Freja ger normalt odlaren en lägre sockerintäkt per ha än övriga sorter, men är en beprövad sort med god kvalitet.
- Freja är en specialsort som bör väljas om den visar sig ge särskilda fördelar på den egna gården.

Tabell 5. Försöksresultat från sortförsöken 1994-1996. Medeltal av 29 försök utförda av Sockernäringsens Samarbetskommitté och Sveriges Lantbruksuniversitet

Sort	Loke	Hanna	Freja
Betor, antal/ha	94 000	+ 4 700	+ 7 400
Sockerhalt, %	17,66	- 0,20	- 0,18
Sockerskörd i fält, kg/ha	9,37	- 170	- 210
Utvinnbart socker, %	89,69	- 0,11	+ 0,03
Blåtal	14	± 0	± 0
K + Na	4,48	- 0,03	- 0,10
Renhet	Mätare	- 0,5	- 0,9
Betodlarens sockerintäkt, kr/ha*	24 086	- 598	- 647

* Betpris 389,82 vid 16% sockerhalt samt kvalitetsreglering för blåtal, K+Na och renhet inkluderad.

De enskilda sorternas reaktion i skörd och kvalitet åren 1992-1996 redovisas i figur 1.

Regionala sortskillnader

Sorterna Hanna och Loke har under åren 1992-96 parallellt provats i 45 försök. En

regional uppdelning av försöken på olika odlingsområden i Skåne visar att Loke med säkerhet ger högre skörd än Hanna i samtliga odlingsområden. Det finns en tendens till att skillnaden sorterna emellan är något större i östra Skåne än i västra, men skillnaden är inte statistisk säker.

13 februari 1997/Christer Sperlingsson

Tabellbilaga 33:1
Sortförsök

Tabell 6. Skörderesultat 1996. Gemensamma led SLU- och SSK-försök. Medeltal 11 försök

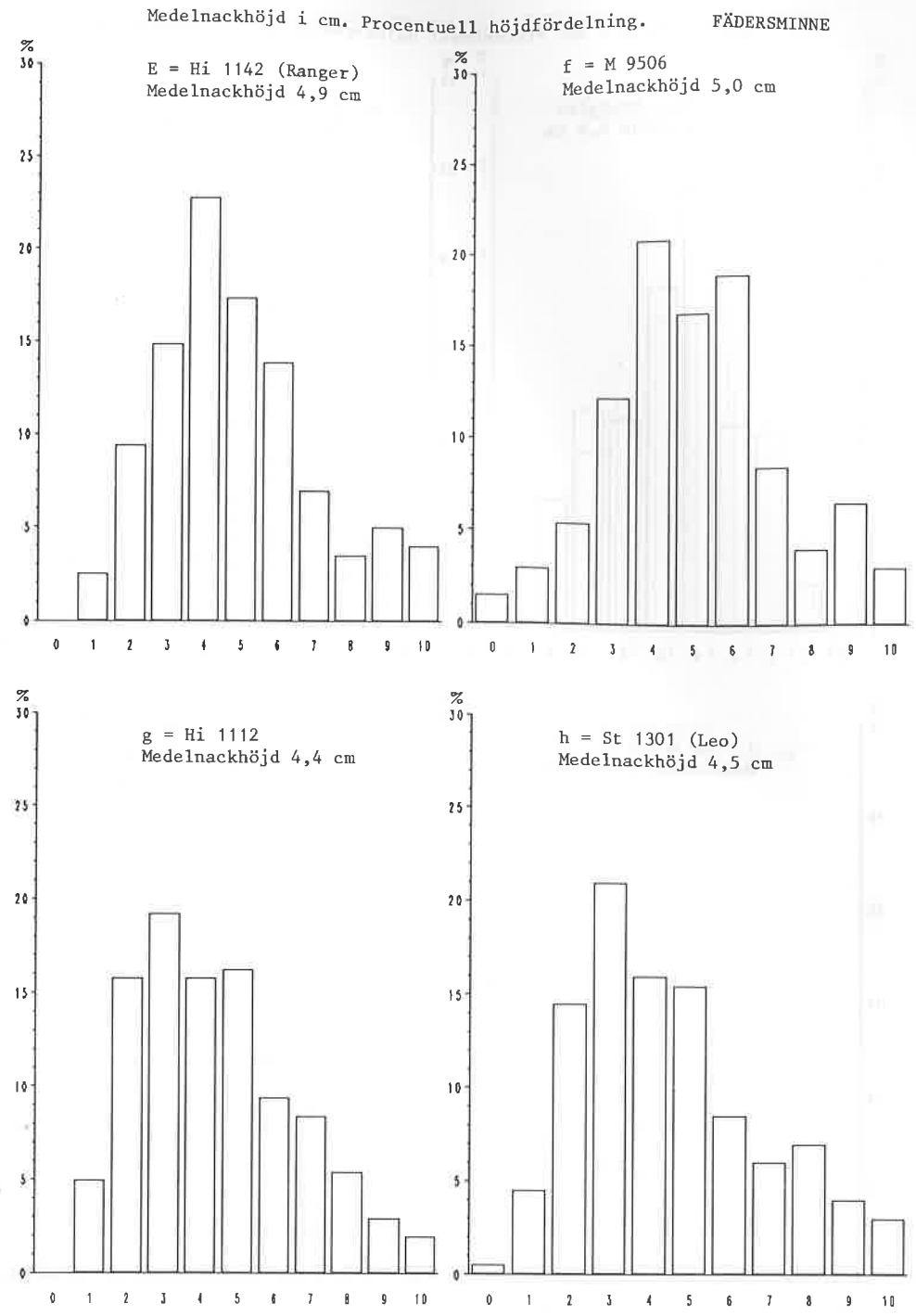
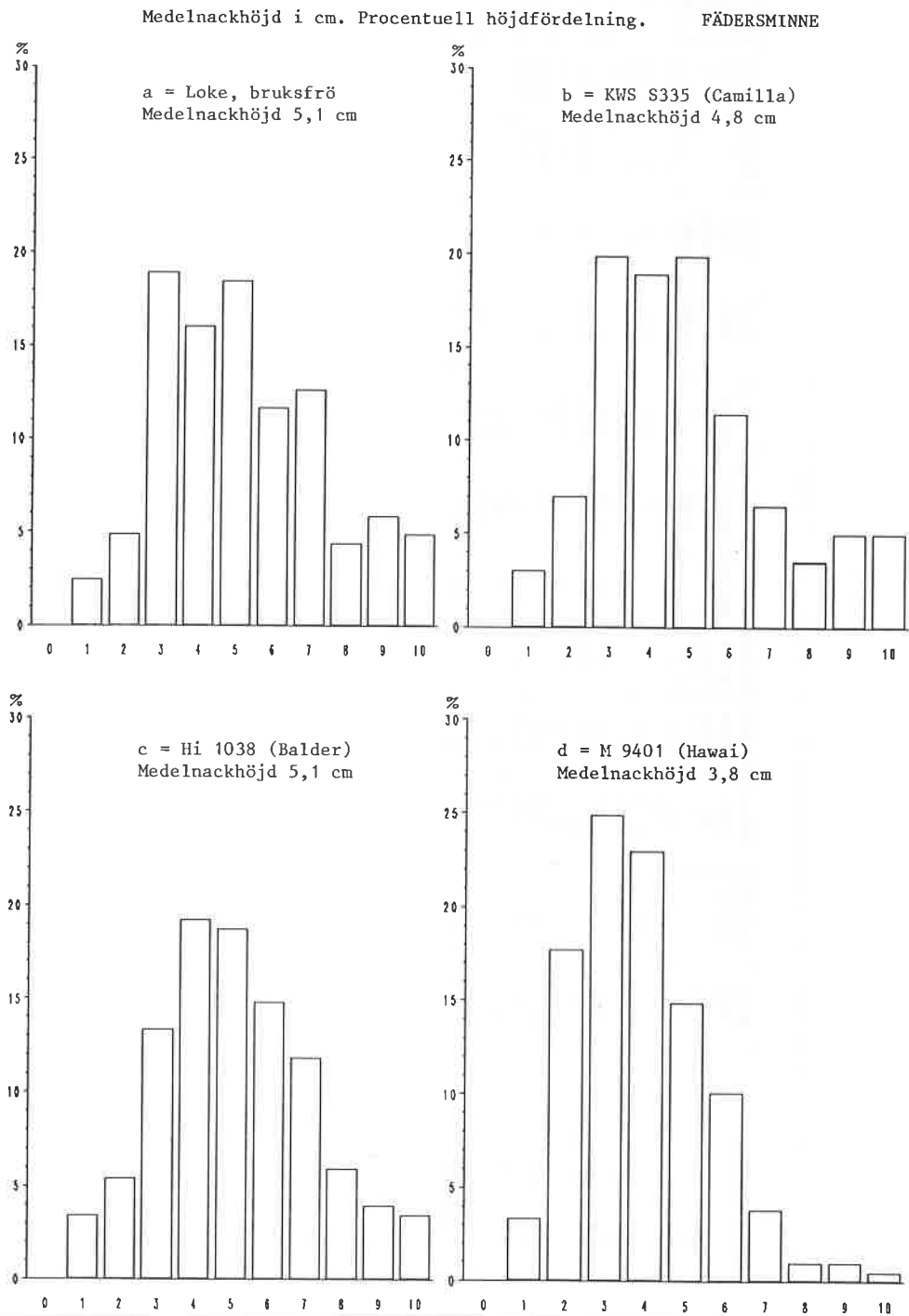
Behandling	Betor 1000- tal/ha	Sockers- halt %	Blåtal mg/100 g betor	K+Na mekv/100 g betor	Utvinn- bart socker ton/ha	Utvinn- bart socker rel. a	Renhet %
a = Loke	93,0	18,60	10	4,23	8,35	100	84,5
b = KWS S 335	72,1	18,09	11	4,65	8,03	96	85,0
c = Hi 1038	97,7	18,14	8	4,04	8,27	99	82,4
d = M 9401	100,6	18,63	10	4,04	8,02	96	81,9
E = Hi 1142	98,8	18,77	9	4,27	8,14	98	82,6
f = M 9506	96,1	18,15	11	4,31	8,14	98	84,0
g = Hi 1112	99,3	18,78	11	4,09	7,78	93	84,0
h = St 1301	101,6	18,45	11	4,11	7,66	92	83,6
i = Freja	100,7	18,43	11	4,11	8,41	101	82,8
k = M 9512	96,5	18,58	11	4,26	8,15	98	84,5
l = St Aries	100,3	18,89	10	3,95	8,13	97	84,2
m = Hanna	95,2	18,31	11	4,18	8,28	99	83,9
o = M 9522	88,0	18,19	8	4,01	8,11	97	83,1
p = KWS S 431	78,2	18,21	10	4,18	8,12	97	86,1
r = Hi 1268	94,5	18,85	9	4,19	8,20	98	82,5
s = KWS S 533	71,6	18,22	10	4,16	8,07	97	85,0
C.V	5,0	0,81	13	4,15	5,42	-	1,8
LSD 95%	3,9	0,13	1	0,15	0,37	-	1,3
Sign.nivå	99,9	99,90	100	99,90	99,90	-	99,9

Tabellbilaga 33:2
Sortförsök

Tabell 7. Skörderesultat 1994-1996 i de sammanslagna SLU- och SSK-försöken. Medeltal 29 försök

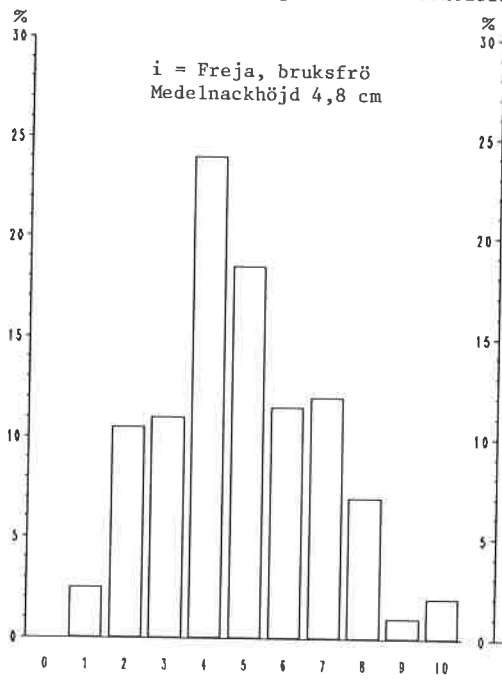
Behandling	Betor 1 000- tal/ha	Ren vikt ton/ha	Sockers- halt %	Sockers- skörd ton/ha	Sockers- skörd rel. a	Blåtal mg/100 g betor	K+Na mekv/ 100 g betor	Utvinnbart socker %	Utvinn- bart socker ton/ha	Utvinn- bart socker rel. a	Renhet %	Intäkt kr/ha	Diff. mot Loke, kr
a = Loke	94,0	53,2	17,66	9,37	100	14	4,48	89,69	8,41	100	85,0	24 086	0
b = KWS S 335	84,3	53,6	17,36	9,29	99	15	4,77	89,06	8,27	98	85,5	23 597	- 489
c = Hi 1038	97,4	53,7	17,40	9,33	99	12	4,35	89,81	8,38	100	83,7	23 828	- 258
d = M 9401	100,6	51,3	17,70	9,05	97	14	4,38	89,81	8,13	97	83,9	23 222	- 864
E = Hi 1142	100,7	51,3	18,07	9,26	99	12	4,44	90,08	8,34	99	83,1	23 867	- 218
g = Hi 1112	101,1	49,6	18,17	9,00	96	15	4,30	90,26	8,12	97	84,3	23 344	- 742
i = Freja	101,4	52,4	17,48	9,16	98	14	4,38	89,72	8,22	98	84,1	23 438	- 647
m = Hanna	98,7	52,7	17,46	9,20	98	14	4,45	89,58	8,24	98	84,5	23 488	- 598
C.V	5,5	6,6	1,38	6,63	-	13	4,87	0,56	6,67	-	2,9	-	-
LSD 95%	2,8	1,8	0,13	0,32	-	1	0,11	0,26	0,29	-	1,3	-	-
Sign.nivå	99,9	99,9	99,90	98,00	-	100	99,90	99,90	95,10	-	99,9	-	-

Figur 2. Medelnackhöjd i cm, procentuell höjdfördelning. Fädersminne resp. Ädelholm

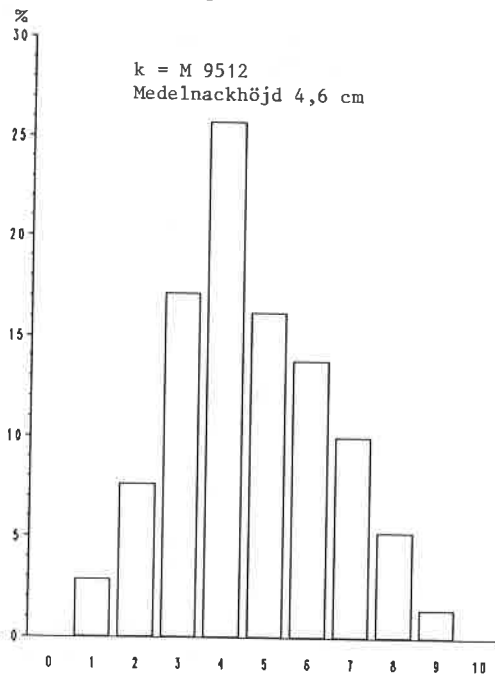


Medelnackhöjd i cm. Procentuell höjdfördelning. FÄDERSMINNE

i = Freja, bruksfrö
Medelnackhöjd 4,8 cm

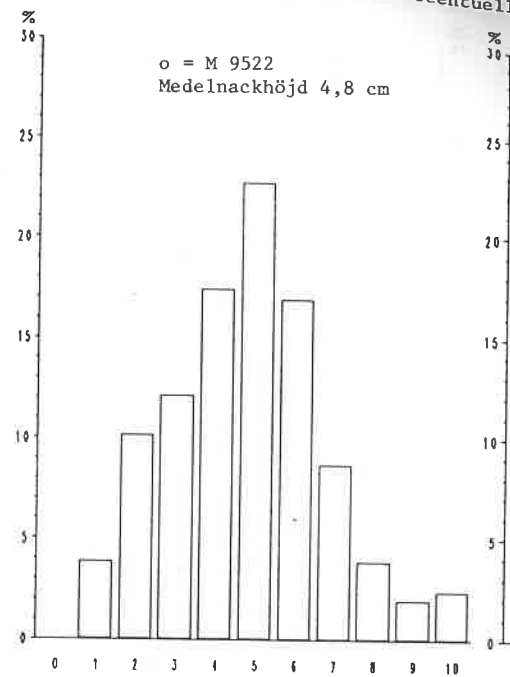


k = M 9512
Medelnackhöjd 4,6 cm

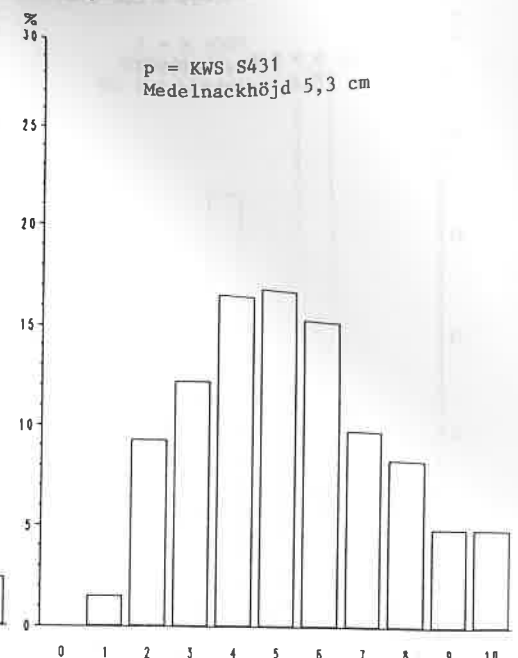


Medelnackhöjd i cm. Procentuell höjdfördelning. FÄDERSMINNE

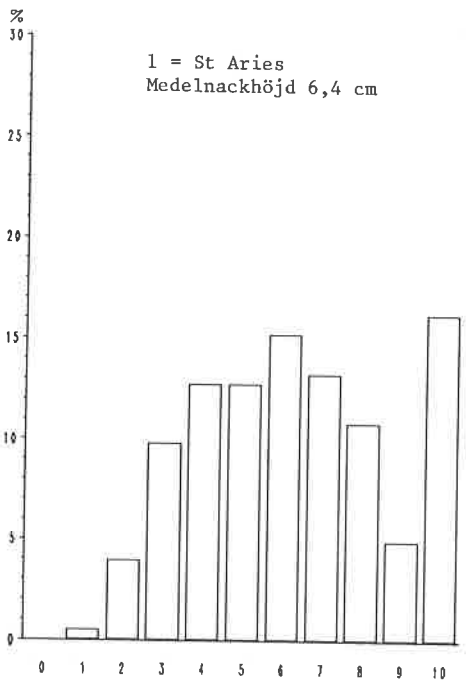
o = M 9522
Medelnackhöjd 4,8 cm



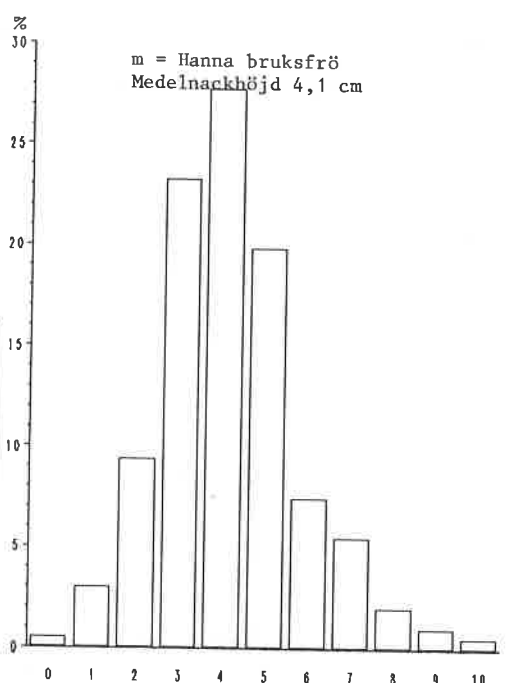
p = KWS S431
Medelnackhöjd 5,3 cm



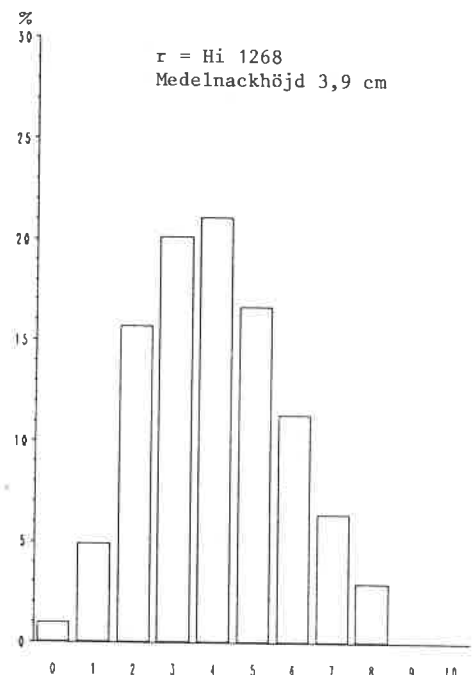
l = St Aries
Medelnackhöjd 6,4 cm



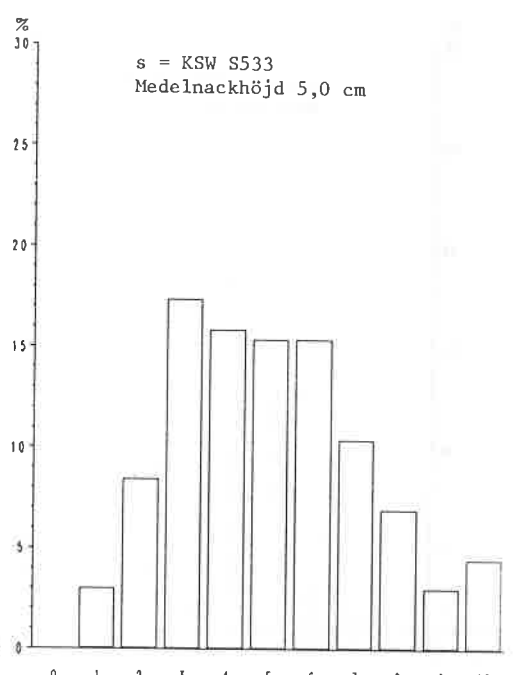
m = Hanna bruksfrö
Medelnackhöjd 4,1 cm



r = Hi 1268
Medelnackhöjd 3,9 cm

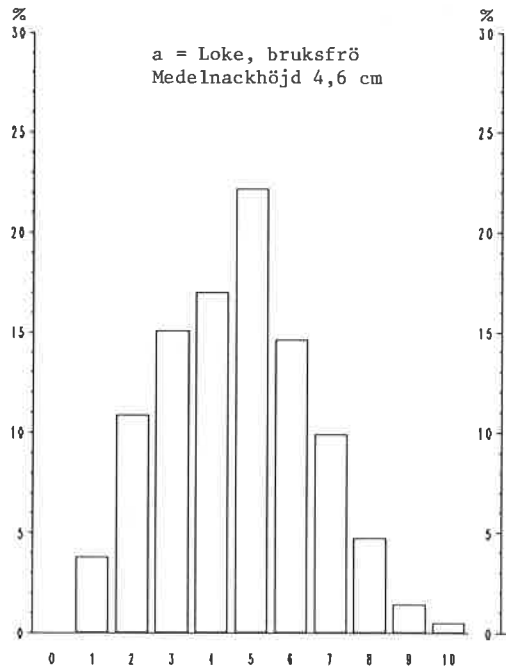


s = KSW S533
Medelnackhöjd 5,0 cm

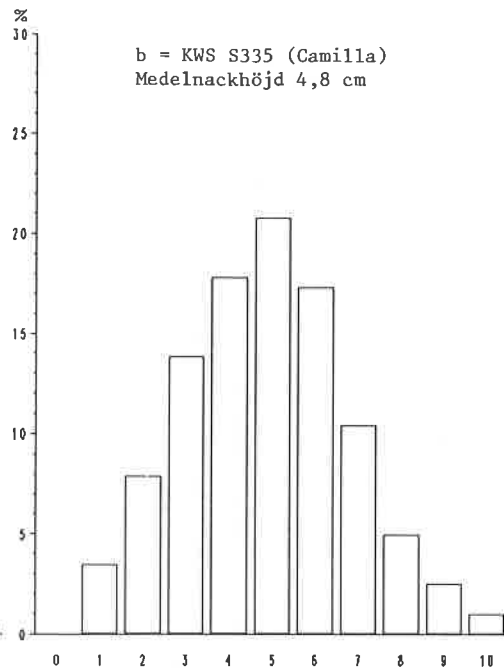


Medelnackhöjd i cm. Procentuell höjdfördelning. ÄDELHOLM

a = Loke, bruksfrö
Medelnackhöjd 4,6 cm

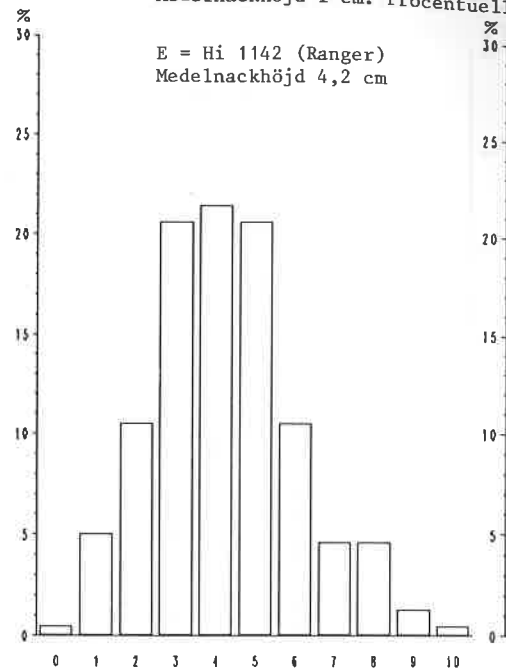


b = KWS S335 (Camilla)
Medelnackhöjd 4,8 cm

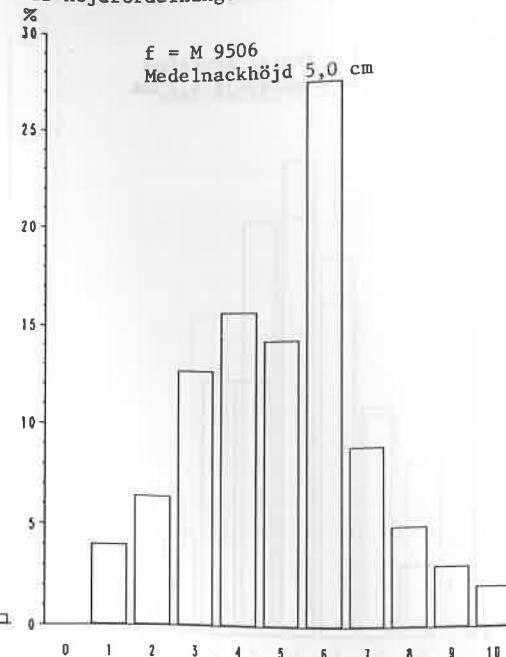


Medelnackhöjd i cm. Procentuell höjdfördelning. ÄDELHOLM

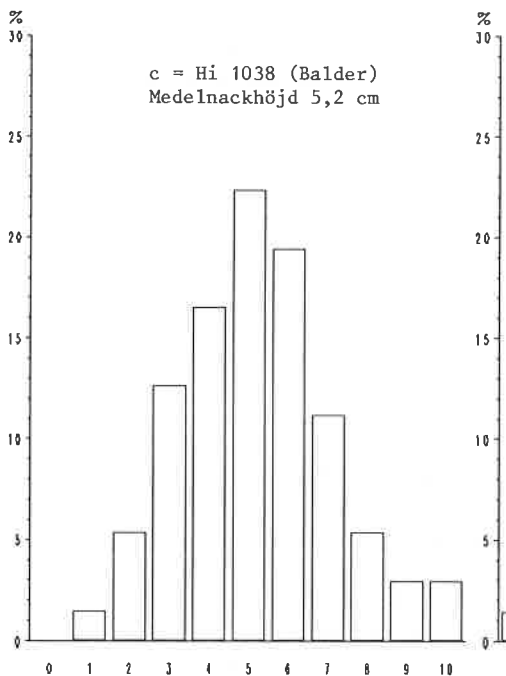
E = Hi 1142 (Ranger)
Medelnackhöjd 4,2 cm



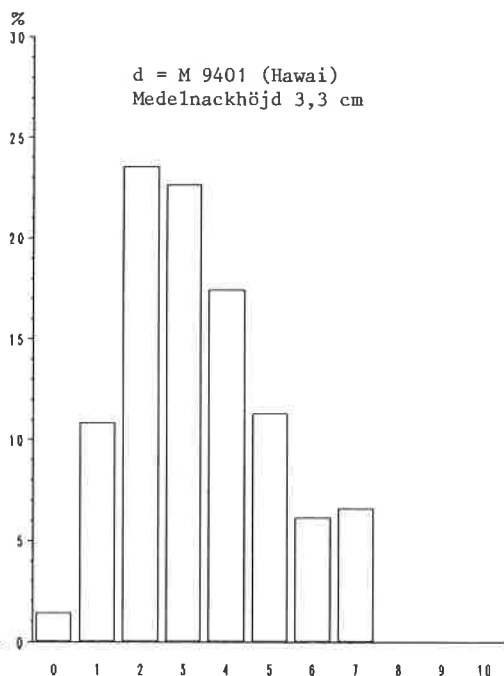
f = M 9506
Medelnackhöjd 5,0 cm



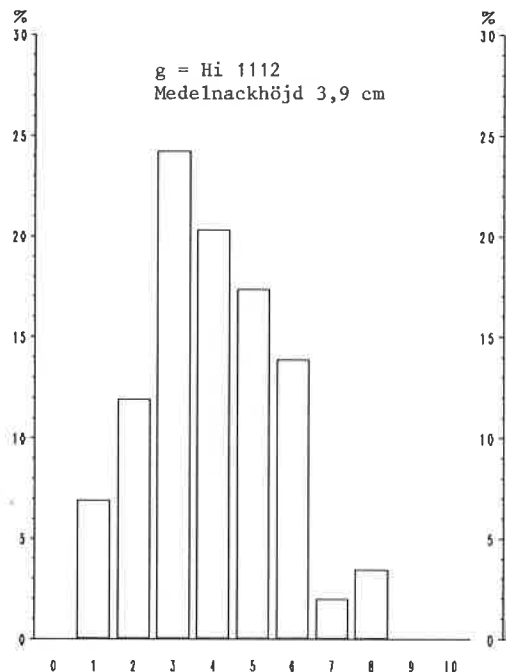
c = Hi 1038 (Balder)
Medelnackhöjd 5,2 cm



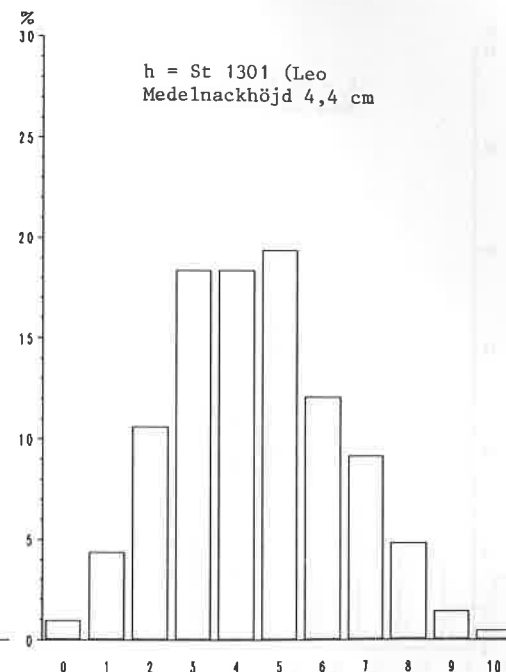
d = M 9401 (Hawaii)
Medelnackhöjd 3,3 cm



g = Hi 1112
Medelnackhöjd 3,9 cm

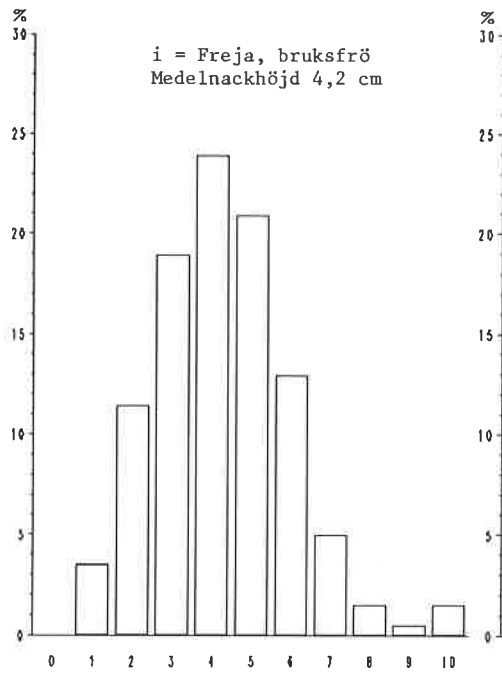


h = St 1301 (Leo)
Medelnackhöjd 4,4 cm

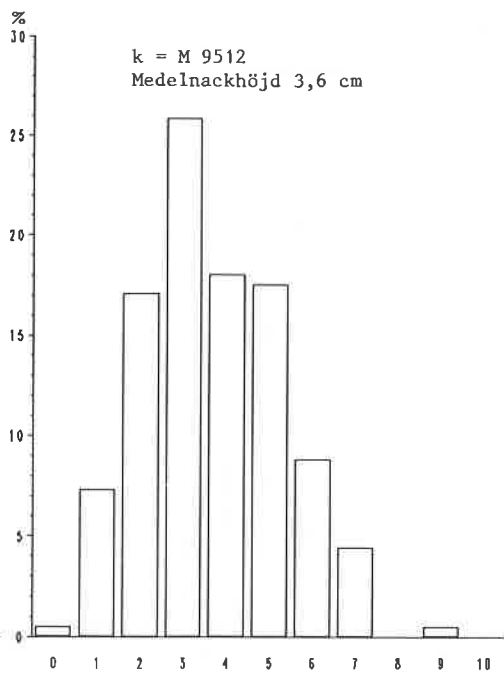


Medelnackhöjd i cm. Procentuell höjdfördelning. ÄDELHOLM

i = Freja, bruksfrö
Medelnackhöjd 4,2 cm

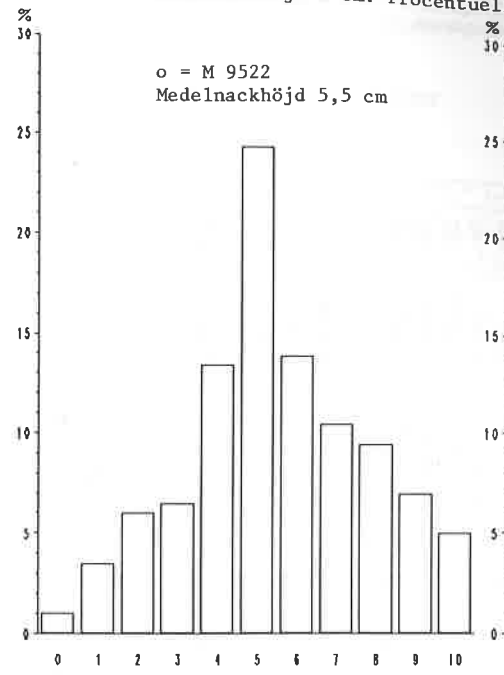


k = M 9512
Medelnackhöjd 3,6 cm

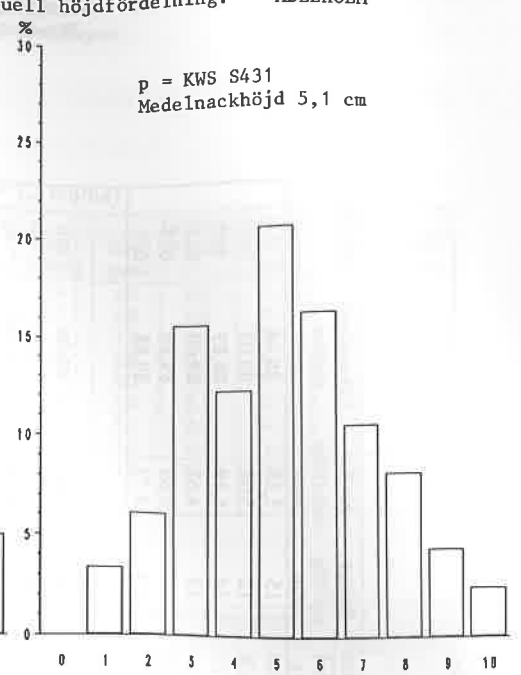


Medelnackhöjd i cm. Procentuell höjdfördelning. ÄDELHOLM

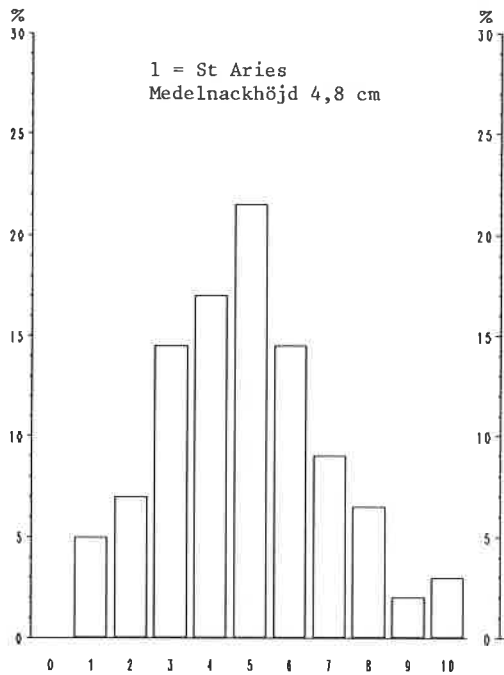
o = M 9522
Medelnackhöjd 5,5 cm



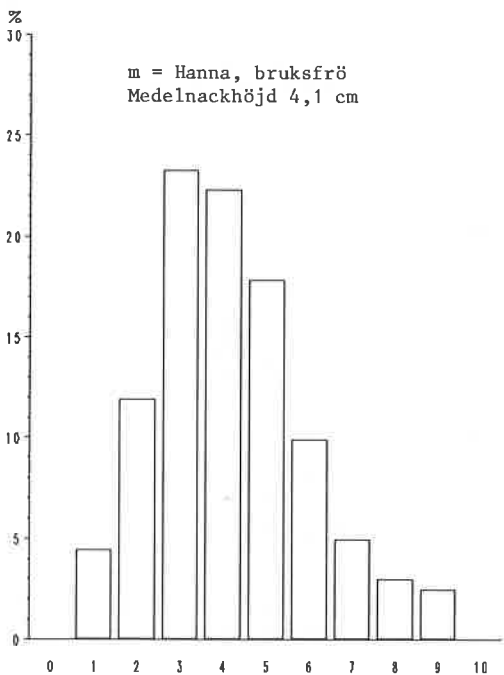
p = KWS S431
Medelnackhöjd 5,1 cm



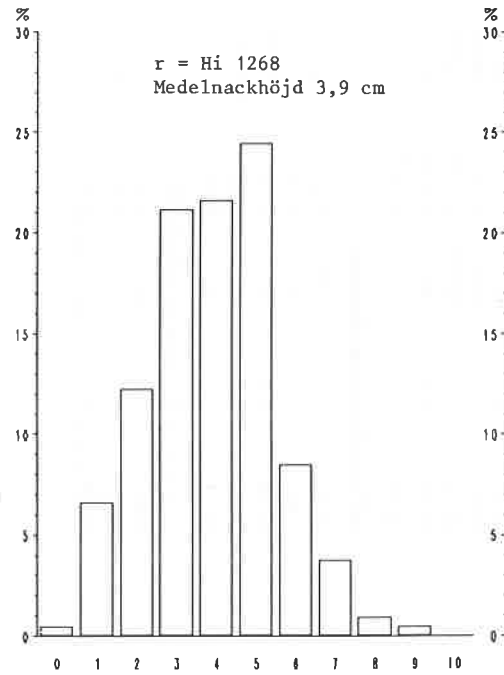
l = St Aries
Medelnackhöjd 4,8 cm



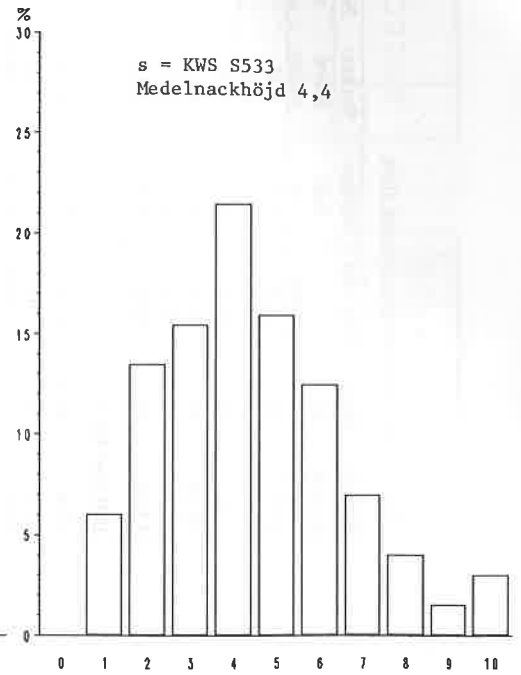
m = Hanna, bruksfrö
Medelnackhöjd 4,1 cm



r = Hi 1268
Medelnackhöjd 3,9 cm



s = KWS S533
Medelnackhöjd 4,4



Praktiska sortförsök

Sammanfattning och slutsatser

Under 1996 utfördes 19 försök med målsättningen att jämföra Loke med två nya sorter, Ranger och Balder, som hade möjlighet att bli godkända för odling 1997.

Ranger och Balder jämfört med Loke

	Ranger	Balder
Plantetablering	+	-
Fröstockar	+	--
Mjöldagg	+	-
Rost	+	+
Blastning vid skörd	--	-

Bakgrund och syfte

Syftet med försöket var att i storförsök i alla distrikt prova nya lovande sorter, som är nära godkännande, avseende plantetableringsförmåga, sjukdomsresistens och stocklöpningsbenägenhet.

Försöksplan

Förädlare

a	Loke (mätare)	Hilleshög
b	Hi1124 (Ranger)	Hilleshög
c	Hi1038 (Balder)	Hilleshög

Omfattning

Totalt har 19 försök utvärderats. Av dessa fanns 4 försök på Gotland, 1 i Halland samt 15 försök i Skåne.

Resultat och diskussion

Plantantal

Fältuppkomsten i flertalet försök var bra. Försöken på Gotland hade sämre uppkomst.

Tabell 1. Plantantal per ha

Odlarnr	Försöksplats	Loke	Ranger	Balder
4 158	Västraby gård	85 000	85 800	83 300
12 711	Christer Olsson, Vadensjö	94 896	90 000	87 292
13 540	Västergård, Tågarp	92 604	93 958	96 145
23 215	Borgeby Gård	82 500	81 979	71 979
30 770	Bengt Pålsson, Mölleberga	90 700	90 200	89 600
141 096	Bengt Ekelund, Ingelstorp	82 083	82 383	76 875
211 041	Sperlingsson, Gullbrandstorp	96 500	103 000	95 400
39 500	Gösta Christensson, Trelleborg	91 770	97 292	92 500
33 050	Anders Brodde, V Ingelstorp	78 541	78 750	67 917
40 840	Lennart Petrici, Klagstorp	82 708	87 500	80 833
40 400	Arne Ahlgren, Klagstorp	86 354	94 688	87 708
45 657	Köpingegården	88 229	90 625	83 542
102 001	Gärdsnäs Gård	97 292	98 958	98 125
104 087	Eriksfält AB, Löderup	88 542	87 500	84 896
44 500	Charlottenlund	-	-	-
<i>Medeltal Skåne (14 försök)</i>		<i>88 409</i>	<i>90 167</i>	<i>85 436</i>
600 570	Rikard Ahlsten	76 800	80 900	79 400
608 700	Lars R Rodebjär	80 900	83 700	81 100
613 460	Å Ahlsten & H Gahne	83 881	87 945	79 817
613 490	Lövsta Lantbruksgymnasium	62 500	62 300	64 100
<i>Medeltal Gotland (4 försök)</i>		<i>76 020</i>	<i>78 711</i>	<i>76 104</i>
Medeltal totalt (18 försök)		85 656	87 621	83 362

Plantantal/ha jämfört med Loke

Loke	Ranger	Balder
85 656	+ 1 965	- 2 294

Tillväxt under sommaren

Någon större skillnad i växtsätt under sommaren konstaterades inte.

Fröstockar

Balder hade betydligt högre frekvens fröstockar än övriga sorter. Detta märktes speciellt på Gotland (tabell 2).

Tabell 2. Fröstockar, antal per ha den 10 augusti

Odlarnr	Försöksplats	Loke	Ranger	Balder
4 158	Västraby gård	10	0	40
12 711	Christer Olsson, Vadensjö	0	0	20
13 540	Västergård, Tågarp	-	-	-
23 215	Borgeby Gård	20	30	10
30 770	Bengt Pålsson, Mölleberga	10	0	10
141 096	Bengt Ekelund, Ingelstorp	-	-	-
211 041	Sperlingsson, Gullbrandstorp	-	-	-
39 500	Gösta Christensson, Trelleborg	10	10	50
33 050	Anders Brodde, V Ingelstorp	10	0	10
40 840	Lennart Petrici, Klagstorp	10	0	0
40 400	Arne Ahlgren, Klagstorp	0	0	40
45 657	Köpingegården	10	20	10
102 001	Gärdsnäs Gård	0	20	40
104 087	Eriksfält AB, Löderup	0	10	20
44 500	Charlottenlund	30	0	0
<i>Medeltal Skåne (12 försök)</i>		<i>9,2</i>	<i>7,5</i>	<i>17,8</i>
600 570	Rikard Ahlsten	-	-	-
608 700	Lars R Rodebjär	10	0	100
613 460	Å Ahlsten & H Gahne	30	10	60
613 490	Lövsta Lantbruksgymnasium	20	0	70
<i>Medeltal Gotland (3 försök)</i>		<i>20</i>	<i>3,3</i>	<i>76,6</i>
Medeltal totalt (15 försök)		12,0	6,7	32,0

Mjöldagsgripna plantor

Angreppen av mjöldagg var små och började relativt sent. Dock kan konstateras att Balder haft kraftigare angrepp än Loke. Ranger hade i flertalet försök mindre angrepp än övriga sorter (tabell 3).

Tabell 3. Mjöldagsgripna plantor, %, 20 september

Odlarnr	Försöksplats	Loke	Ranger	Balder
4 158	Västraby gård	21	1	12
12 711	Christer Olsson, Vadensjö	-	-	-
13 540	Västergård, Tågarp	7	7	36
23 215	Borgeby Gård	45	28	52
30 770	Bengt Pålsson, Mölleberga	0	0	0
141 096	Bengt Ekelund, Ingelstorp	0	0	0
211 041	Sperlingsson, Gullbrandstorp	27	19	56
39 500	Gösta Christensson, Trelleborg	-	-	-
33 050	Anders Brodde, V Ingelstorp	95	86	48
40 840	Lennart Petrici, Klagstorp	33	20	59
40 400	Arne Ahlgren, Klagstorp	39	18	31
45 657	Köpingegården	14	12	38
102 001	Gärdsnäs Gård	8	2	24
104 087	Eriksfält AB, Löderup	-	-	-
44 500	Charlottenlund	-	-	-
Medeltal (11 försök)		26	18	32

Rostangripna plantor

Angreppen av rost var små. Både Balder och Ranger hade lägre angrepp än Loke (tabell 4).

Tabell 4. Rostangripna plantor, %, 15 oktober

Odlarnr	Försöksplats	Loke	Ranger	Balder
4 158	Västraby gård	16	13	13
12 711	Christer Olsson, Vadensjö	-	-	-
13 540	Västergård, Tågarp	-	-	-
23 215	Borgeby Gård	2	6	8
30 770	Bengt Pålsson, Mölleberga	1	2	1
141 096	Bengt Ekelund, Ingelstorp	9	6	6
211 041	Sperlingsson, Gullbrandstorp	6	9	5
39 500	Gösta Christensson, Trelleborg	-	-	-
33 050	Anders Brodde, V Ingelstorp	30	16	2
40 840	Lennart Petrici, Klagstorp	-	-	-
40 400	Arne Ahlgren, Klagstorp	-	-	-
45 657	Köpingegården	-	-	-
102 001	Gärdsnäs Gård	-	-	-
104 087	Eriksfält AB, Löderup	-	-	-
44 500	Charlottenlund	-	-	-
	Medeltal (6 försök)	11	9	6

Nackhöjd

Vid skörd hade Loke större blastmängd samt mer uppåt växande blad än övriga sorter. Ranger hade lägre växande nacke än Loke och Balder. Tre odlare uppgav att Ranger var svår att blasta på grund av detta. Loke anses som mycket bra att blasta.

14 mars 1997/Per-Olof Persson, Örtofta Sockerbruk