

Bladsvampevarsling

Leaf disease monitoring and warning system

RAPPORT MED FORSØGSDATA OG RESULTATTABELLER
REPORT WITH TRIAL DATA AND TABLES OF RESULTS



Anne Lisbet Hansen
alh@nbrf.nu
+45 21 68 95 88

Nordic Beet Research Foundation (Fond)
DK: Højbygårdvej 14, DK-4960 Holeby
SE: Borgeby Slottsväg 11, SE-237 91 Bjärred
Phone: +45 54 69 14 40

www.nordicbeet.nu

Varsling mod bladsvampe

Anne Lisbet Hansen, alh@nbrf.nu

Konklusion

Bederust har været den dominerende svampesygdom i 2021 og kraftige angreb af meldug er kommet senere end normalt. Angreb af Ramularia har været svage. Angrebene af Cercospora bladplet har de sidste tre år været lidt kraftigere end i tidligere år.

Der blev i varslingstjenesten varslet for første svampebehandling i uge 30 (25.-31. juli) og for anden behandling i uge 33 (15.-21. august).

Conclusion

Rust has been the dominant leaf disease in 2021 and severe infestations of powdery mildew have come later than usual. Attacks by Ramularia have been weak. The attacks of Cercospora leaf spot have been slightly stronger in the last three years than in previous years

In the leaf disease warning service, 13 fields have weekly been monitored for infestations in a number of varieties. First treatment was recommended in week 30 (July 25.-31.) and second treatment was recommended in week 33 (August 15.-21.).

Formål

Formålet med bladsvampevarsling er at yde støtte til behandlinger mod bladsvampesygdomme, der er rettidige og med lavest mulig dosering af fungicider. Observationer af bladsvampenes udvikling danner grundlag for varsling og anbefaling. Desuden bruges observationerne til opsamling af viden om bladsvampenes udvikling med hensyn til spredning, sortsmodtagelighed og klimaparametre.

Metode

Ugentlige registreringer af forekomst og udvikling af bladsvampe er udført i udvalgte marker fordelt på Lolland, Falster, Møn, Vest- og Sydsjælland heraf også et sortsforsøg. Observationerne er foretaget fra anden uge i juli til slutningen af september i sorterne Daphna, Fenja KWS, Klimt, Mango, Selma KWS og Twix udvalgt med hensyn til andel af dyrkningsarealet samt modtagelighed overfor bladsvampe. For at følge udviklingen i angreb af bladsvampe har der i hver mark været afsat to ubehandlede og to behandlede parceller.

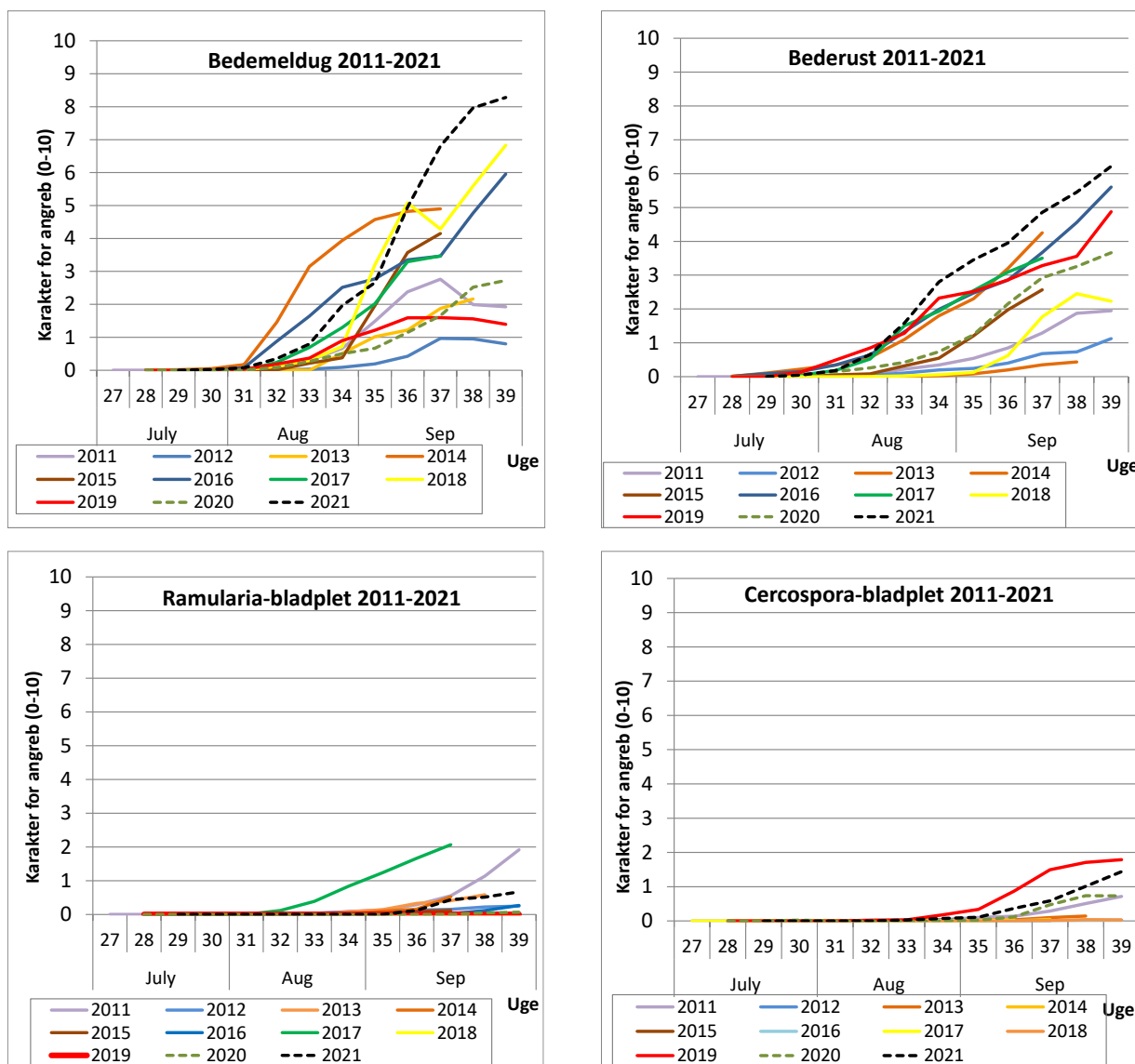
Varsling, anbefaling samt detaljerede resultater opdelt i områder og sorter er løbende offentliggjort følgende steder: Nordic Sugars hjemmeside www.sukkerroer.nu samt i Agri App for dyrkerne, og SEGES registreringsnet <https://registreringsnet.dlbr.dk>

Resultater og diskussion

Bederust har været den dominerende svampesygdom i 2021, og angrebene har været kraftigere end i tidligere år. De første rustpustler er observeret fra midt juli, og fra midt august har angrebet taget til i styrke. Kraftige angreb af meldug er kommet senere end normalt. De første angreb af meldug er set sidst i juli med langsom udvikling. Fra sidst i august har meldug haft en kraftig udvikling, der er fortsat frem til sidst i september. Angreb af Ramularia er set fra begyndelsen af september, og angrebene har været svage. Angrebene af Cercospora bladplet har været lidt kraftigere i 2021 ligesom det er set i 2019 og 2020.

Ligeledes var der også mere forekomst af Cercospora i 2011. De første angreb er observeret fra midt i august og angrebene har været i stigning frem til optagning.

Der blev i varslingstjenesten varslet for første svampebehandling i uge 30 (25.-31. juli) i marker, hvor de første angreb kunne observeres. I uge 33 (15.-21. august) kunne der i enkelte marker behandlet i uge 30 ses friske rustpustler, og en opfølgende sprøjtning var aktuel, hvis optagning var planlagt til efter midten af oktober.



Figur 1. Udvikling af meldug, rust, Ramularia-bladplet og Cercospora-bladplet i ubehandlede observationsparceller i bladsvampevarsling 2011-2021.