

# Bladsvampevarsling

## Leaf disease monitoring and warning system

RAPPORT MED FORSØGSDATA OG RESULTATTABELLER  
REPORT WITH TRIAL DATA AND TABLES OF RESULTS



Anne Lisbet Hansen  
[alh@nbrf.nu](mailto:alh@nbrf.nu)  
+45 21 68 95 88

Nordic Beet Research Foundation (Fond)  
DK: Højbygårdvej 14, DK-4960 Holeby  
SE: Borgeby Slottsväg 11, SE-237 91 Bjärred  
Phone: +45 54 69 14 40

[www.nordicbeet.nu](http://www.nordicbeet.nu)

# Varsling mod bladsvampe

Anne Lisbet Hansen, [alh@nbrf.nu](mailto:alh@nbrf.nu)

## Konklusion

Bederust har været den dominerende svampesygdom i 2022 og angreb af meldug er kommet senere end normalt. Cercospora har forekommet i de fleste marker, men på et lavt niveau. Der har været svage angreb af Ramularia i nogle marker. Der blev i varslingstjenesten varslet for første svampebehandling i uge 30 (25.-29. juli) og for anden behandling i uge 33 (15.-19. august).

## Conclusion

Rust has been the dominant leaf disease in sugar beets 2022 and attacks of powdery mildew have come later than usual. Cercospora has occurred in most fields, but at a low level. There have been weak attacks of Ramularia in some fields. In the monitoring service, first treatment was notified in week 30 (July 25-29) and for the second treatment in week 33 (August 15-19).

## Formål

Formålet med bladsvampevarsling er at yde støtte til behandlinger mod bladsvampesygdomme, der er rettidige og med lavest mulig dosering af fungicider. Observationer af bladsvampenes udvikling danner grundlag for varsling og anbefaling. Desuden bruges observationerne til opsamling af viden om bladsvampenes udvikling med hensyn til spredning, sortsmodtagelighed og klimaparametre.

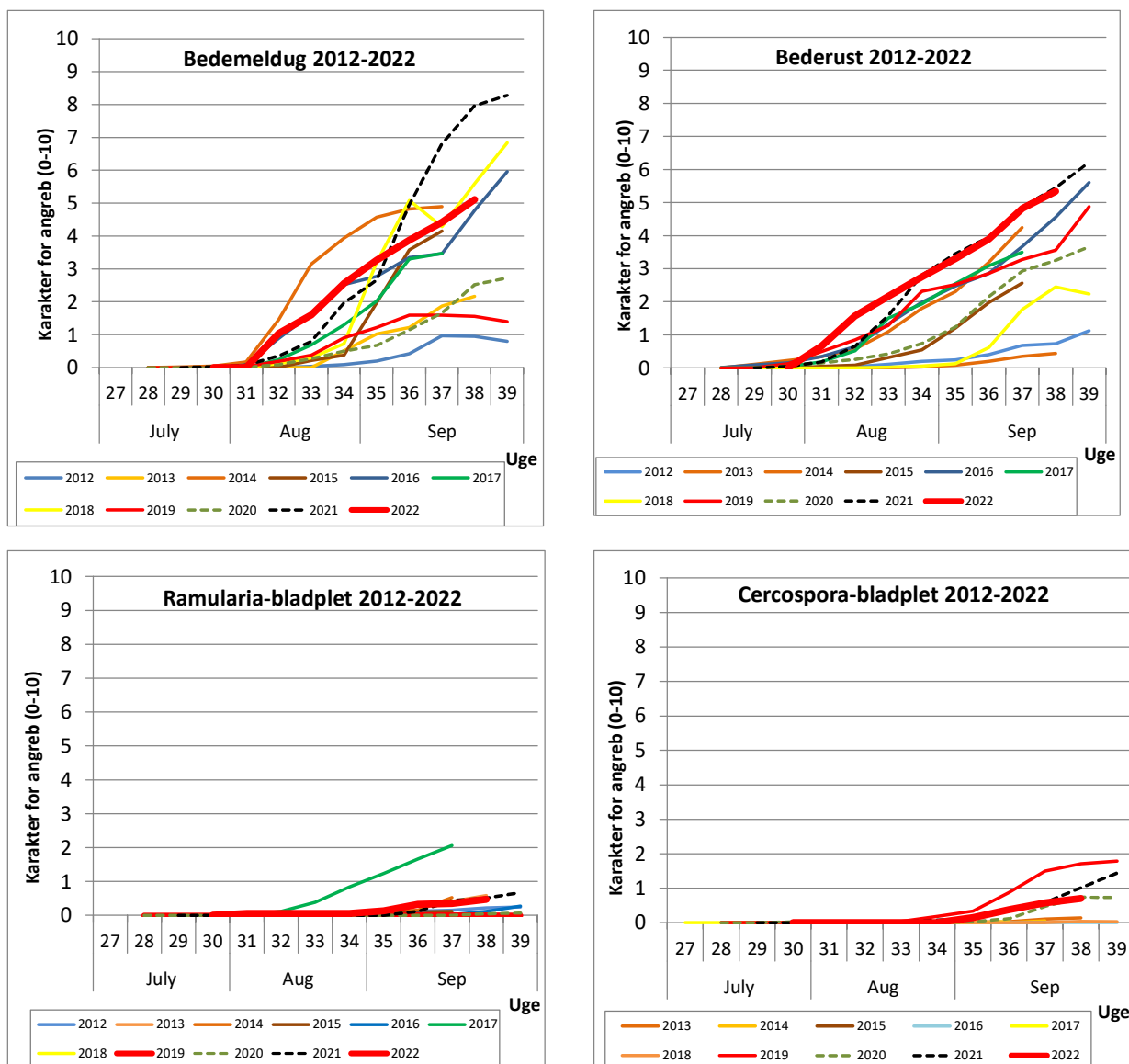
## Metode

Angreb af bladsvampe er ugentligt registreret i ni udvalgte marker fordelt på Lolland, Falster, Møn, Vest- og Sydsjælland heraf også et sortsforsøg. Observationerne er foretaget fra anden uge i juli til slutningen af september i sorterne Daphna, Falster, Roxy, Klimt, Naskov og Selma KWS udvalgt med hensyn til andel af dyrkningsarealet samt modtagelighed overfor bladsvampe. For at følge udviklingen i angreb af bladsvampe har der i hver mark været afsat to ubehandlede og to behandlede parceller.

Varsling, anbefaling samt detaljerede resultater opdelt i områder og sorter er løbende offentliggjort følgende steder: Nordic Sugars hjemmeside [www.sukkerroer.nu](http://www.sukkerroer.nu) samt i Agri App for dyrkerne, og SEGES registreringsnet <https://registreringsnet.dlbr.dk>

## Resultater og diskussion

Bederust har været den dominerende svampesygdom i sukkerroemarker i 2022, og forekomsten udløste varsling for første svampebekæmpelse i uge 30 (25.-29. juli). Meldug har udviklet sig lokalt og senere end normalt. Cercospora har forekommet i de fleste marker, men på et lavt niveau. Der har været svage angreb af Ramularia i nogle marker, figur 1.



Figur 1. Udvikling af meldug, rust, Ramularia-bladplet og Cercospora-bladplet i ubehandlede observationsparceller i bladsvampevarsling 2012-2022.



Foto. I bladsvampevarslingen registreres angreb af bladsvampe manuelt hver uge i afmærkede observationsparceller i udvalgte marker.